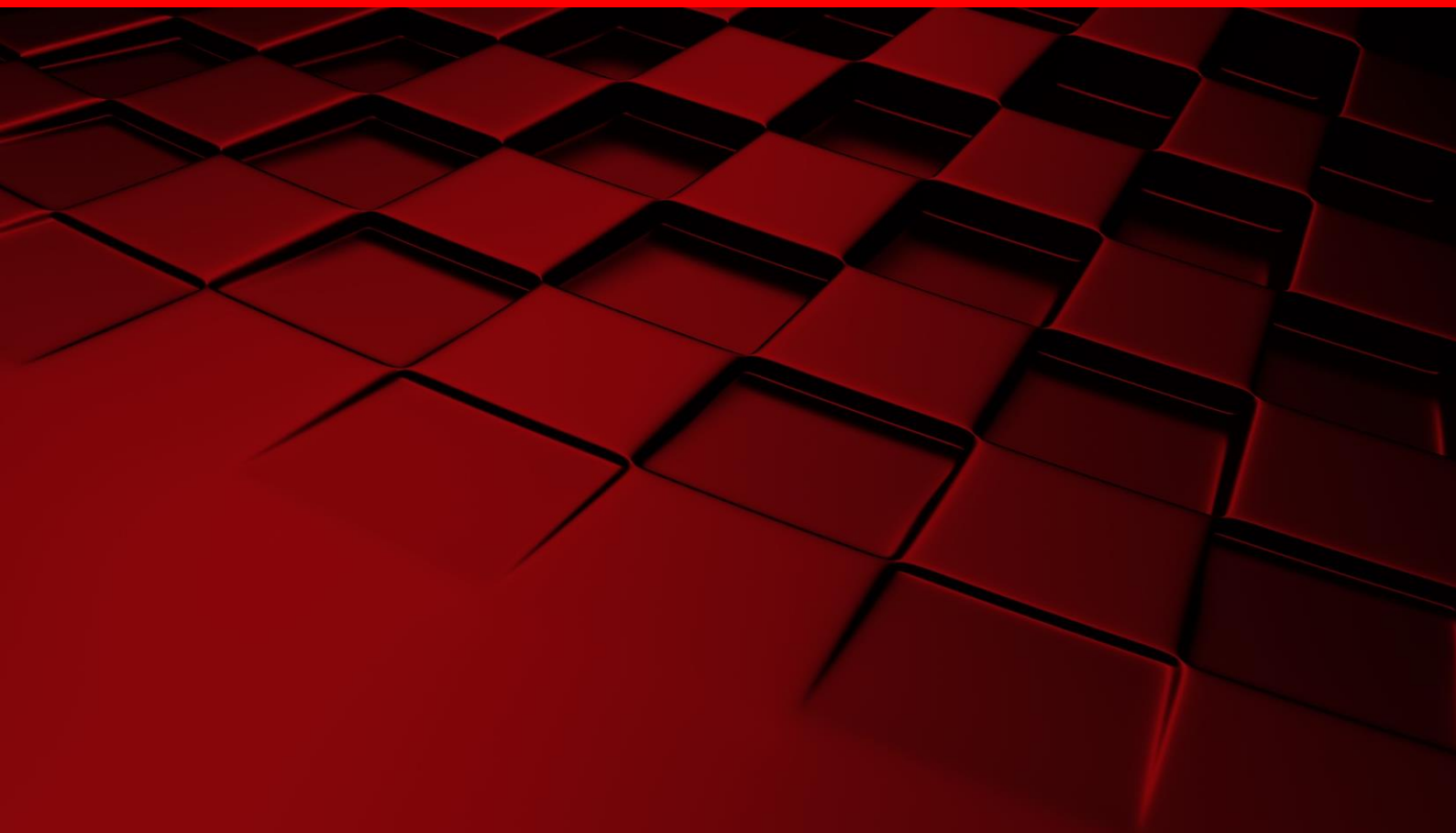


Servicio de Estudios
Dinámica Empresarial
Abril 2017



SOCIEDADES MERCANTILES EN ANDALUCÍA

La dinámica empresarial en España y Andalucía está teniendo un mal comienzo de año con registros negativo en creación de empresa en tasa interanual.

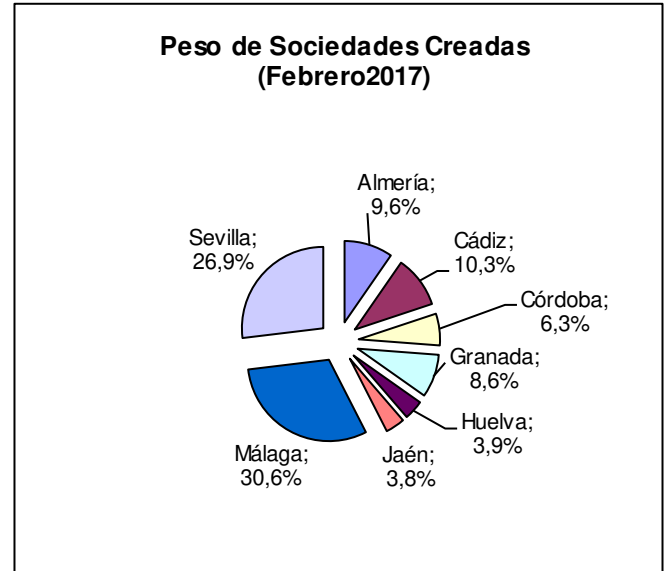
	ESTADÍSTICAS DE SOCIEDADES MERCANTILES. FEBRERO'17								
	Sociedades Creadas			Sociedades que Amplín capital			Sociedades Disueltas		
	2016	2017	Variación Interanual	2016	2017	Variación Interanual	2016	2017	Variación Interanual
ESPAÑA	10.339	8.847	-14,43%	3.511	3.133	-10,77%	2.204	2.247	1,95%
ANDALUCÍA	1.655	1.412	-14,68%	466	375	-19,53%	305	377	23,61%
Almería	162	136	-16,05%	65	35	-46,15%	30	24	-20,00%
Cádiz	148	145	-2,03%	48	44	-8,33%	35	51	45,71%
Córdoba	124	89	-28,23%	46	33	-28,26%	29	46	58,62%
Granada	141	121	-14,18%	46	40	-13,04%	28	34	21,43%
Huelva	66	55	-16,67%	23	19	-17,39%	5	17	240,00%
Jaén	65	54	-16,92%	19	7	-63,16%	10	14	40,00%
Málaga	551	432	-21,60%	108	102	-5,56%	79	84	6,33%
Sevilla	398	380	-4,52%	111	95	-14,41%	89	107	20,22%

Fuente: INE
Elaboración Propia

En el mes de febrero de 2017 se han creado en Andalucía **1.412** sociedades mercantiles lo que supone un **decremento del (-14,68%)** con respecto al año anterior. Esta disminución es superior a la registrada en España (-14,43%) donde se han creado **8.847 sociedades**.

En un análisis provincial, este descenso ha sido generalizado, siendo más intenso y superior al descenso registrado en Andalucía, en Córdoba (-28,23%), Málaga (-21,60%), Jaén (-16,92%), Huelva (-16,67%) y Almería (-16,05%). Por el contrario, las provincias con menores decremento en el número de empresas e inferior a la media de España (-14,43%) y andaluza (-14,68%) han sido Granada (-14,18%), Sevilla (-4,52%) y Cádiz (-2,03%).

Pese al descenso observado en el número de sociedades creadas, Málaga sigue siendo la primera provincia en creación de empresa (432) seguido de Sevilla (380) en el mes de febrero. Entre las dos provincias representan más del 57% de las empresas creadas en Andalucía.



Fuente: INE
Elaboración Propia

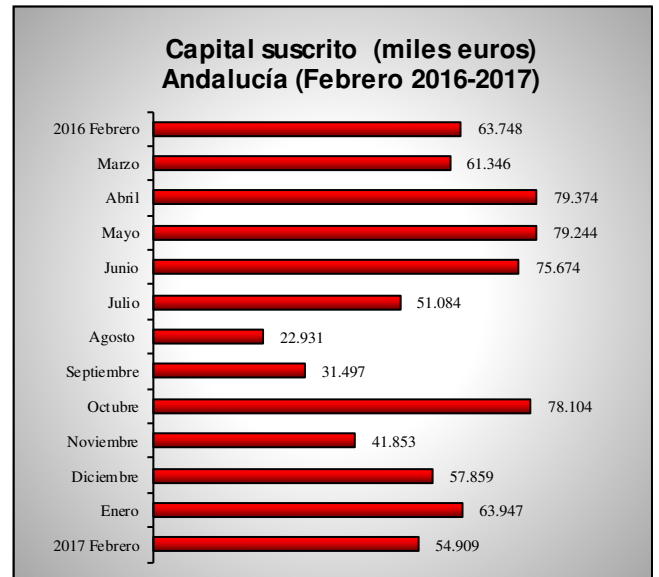
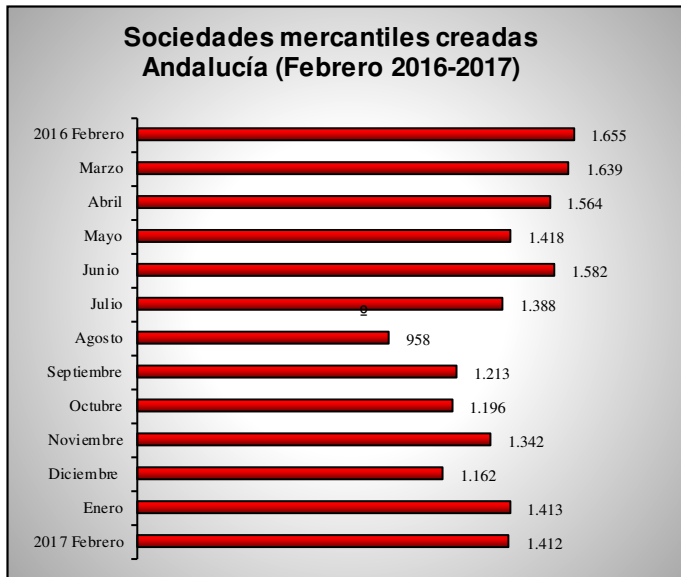
Andalucía febrero 2017

	Total	Tasa de variación	
		Intermensual	Interanual
Sociedades mercantiles creadas			
Número	1.412	-0,07%	-14,68%
Capital suscrito (miles de euro)	54.909	-14,13%	-13,87%
Capital medio suscrito (miles de euros)	38.890	-14,07%	0,96%
Sociedades mercantiles que amplían capital			
Número	375	-22,36%	-19,53%
Capital suscrito (miles de euro)	164.174	-70,54%	-71,75%
Capital medio suscrito (miles de euros)	437.800	-62,06%	-64,90%
Sociedades mercantiles disueltas			
Número	377	-27,50%	23,61%
Voluntaria	309	-22,16%	26,64%
Fusión	38	-58,69%	52%
Otra	30	-3,32%	-16,66%

Nota: Capital en miles de euro
Fuente: INE
Elaboración Propia

El número de sociedades mercantiles creadas y el capital suscrito disminuyeron en febrero un (-14,68%) y (-13,87%) en tasa interanual, respectivamente

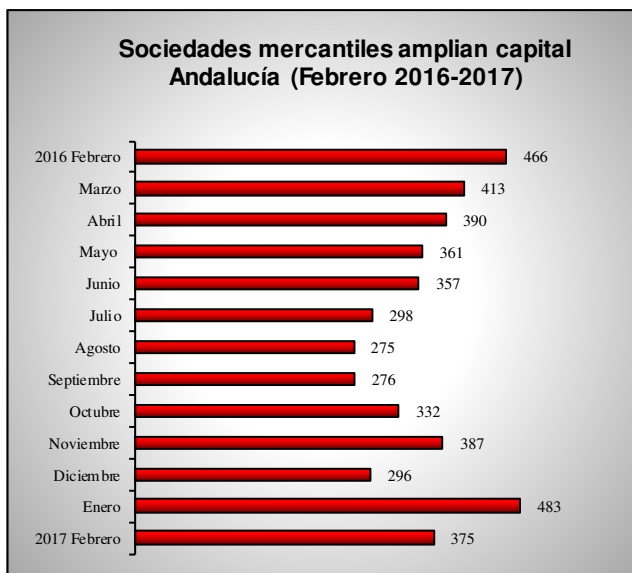
En el mes de **febrero de 2017** se han creado 1.412 sociedades mercantiles, un (-0,07%) menos que en el mes anterior y un (-14,68%) menos que en el mismo mes del año 2016. A nivel nacional las sociedades mercantiles creadas (8.847 sociedades), también disminuyeron en el mes de febrero un (-14,92%) en tasa interanual. Andalucía registra un mejor comportamiento al registrado a nivel nacional. El capital suscrito, en este mes de febrero, ha superado los 54,90 millones de euros, un (-13,87%) menos que en el mes de febrero de 2016. **El capital medio suscrito** en el mes de febrero asciende a **38.890 euros** registrando un incremento en tasa interanual del (0,96%).



Fuente: INE
Elaboración Propia

Las ampliaciones de capital y el capital suscrito disminuyen un (-19,53%) y un (71,75%), respectivamente, en tasa interanual.

En el mes de **febrero 375** sociedades mercantiles ampliaron capital, lo que supone un (-19,53%) menos que en el mes de febrero de 2016, y un (-22,36%) menos en tasa intermensual. El capital suscrito en las ampliaciones alcanza los 164.174 millones de euros, lo que supone un decremento del (-70,54%) en tasa intermensual y un (-71,75%) en tasa interanual. El **capital medio suscrito** en el mes de febrero en Andalucía asciende a **437.800 euros**, un (-64,90%) al registrado en febrero 2016.



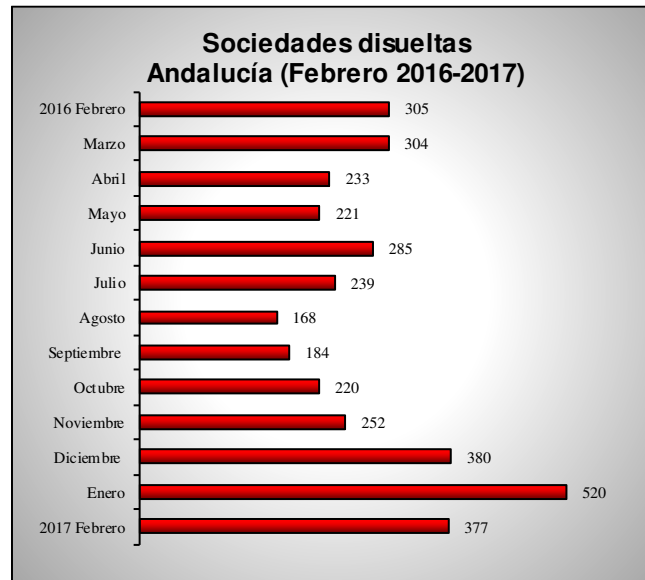
Fuente: INE
Elaboración Propia



Las sociedades disueltas disminuyen un (-27,50%) en tasa intermensual y aumentan (23,61%) en tasa interanual.

En el mes de febrero se disolvieron **377** sociedades mercantiles. De estas, 309 sociedades lo hicieron voluntariamente, 38 por fusión y los 30 restantes los hicieron por otras causas. En Andalucía, en febrero, se

han disuelto, en tasa interanual, muchas sociedades que en España (2.247), con un incremento (1,95%).

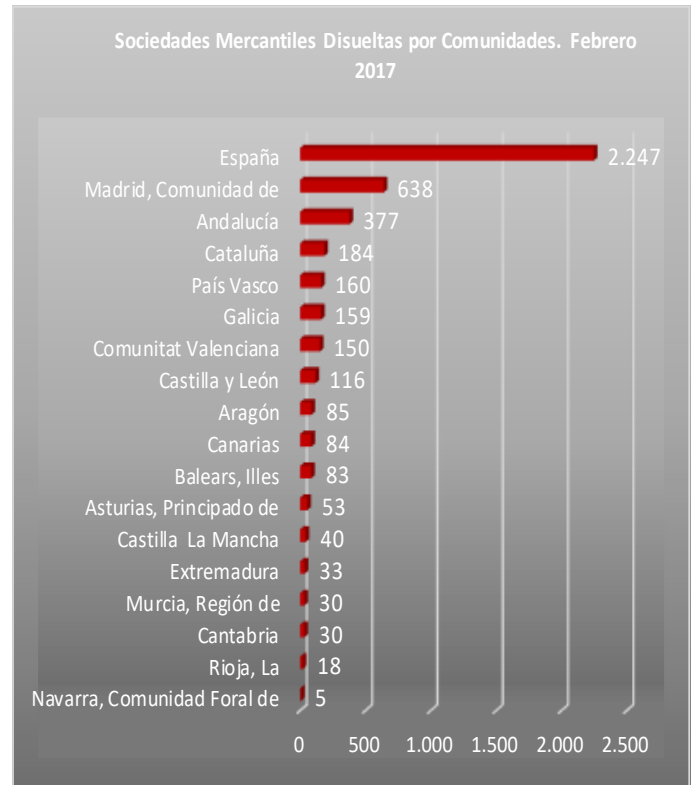
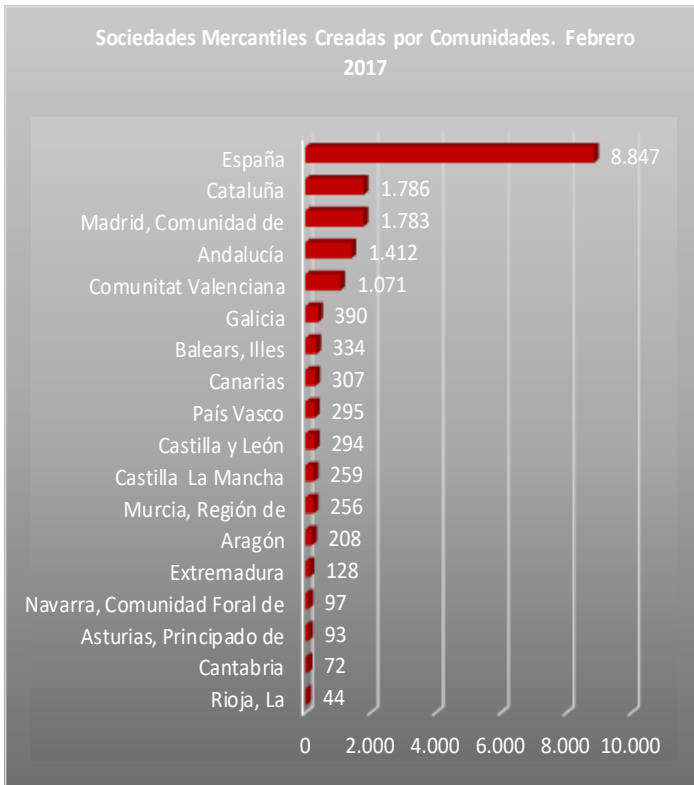


Fuente: INE
Elaboración Propia

En un análisis por Comunidades Autónomas, Andalucía es la tercera comunidad en creación de empresa y la segunda en sociedades disueltas en el mes de febrero de 2017

Cataluña (1.786), Comunidad de Madrid (1.783), y Andalucía (1.412) son las comunidades autónomas **con mayor número de sociedades creadas en el mes de febrero**. Por el contrario, las que menos sociedades han creado son, La Rioja (44), Cantabria (72) y Asturias (93).

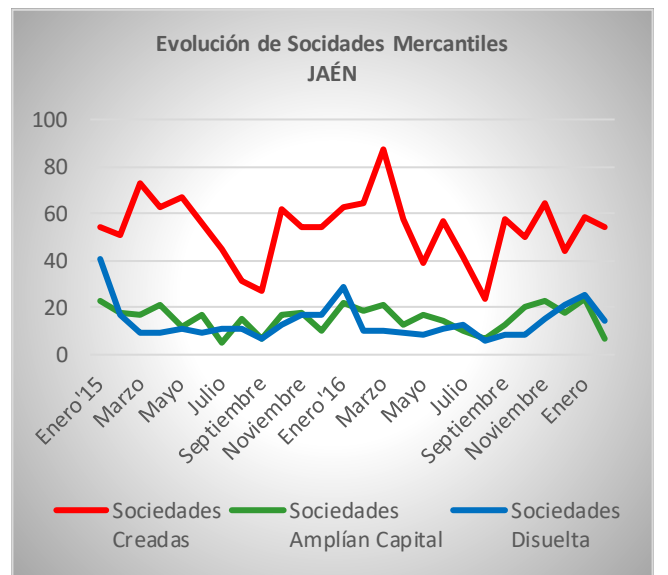
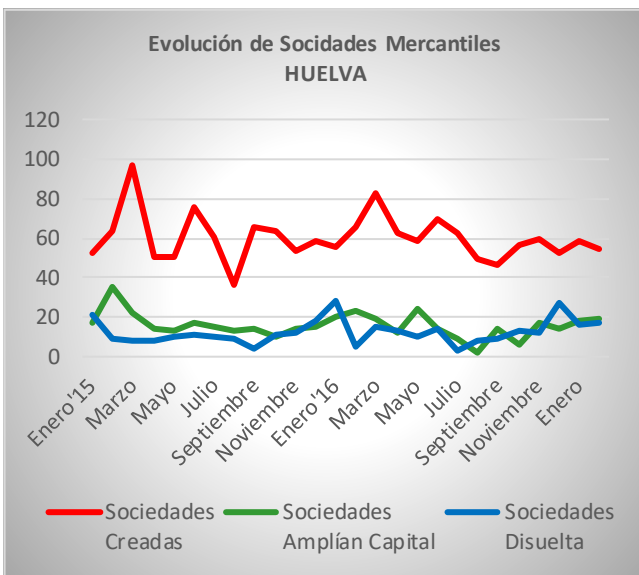
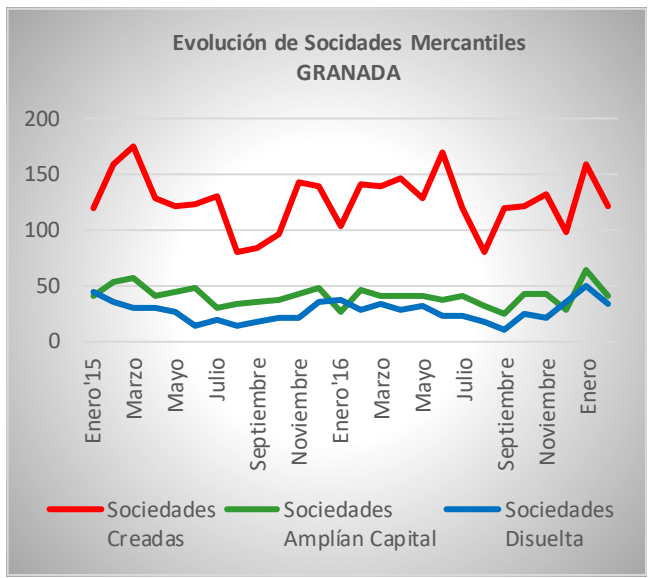
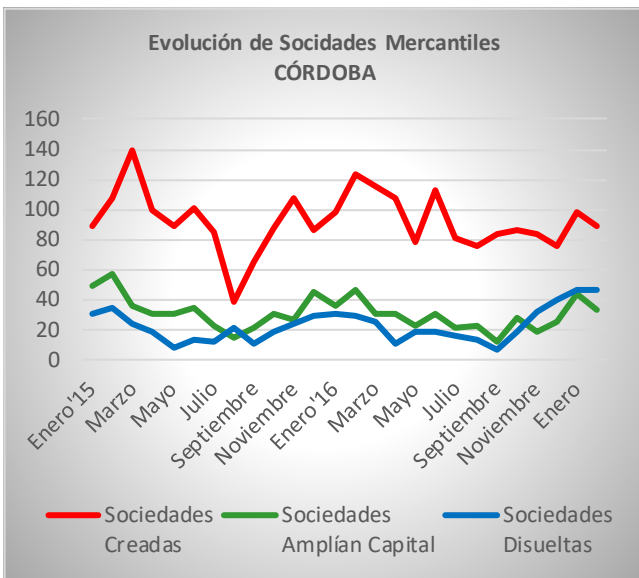
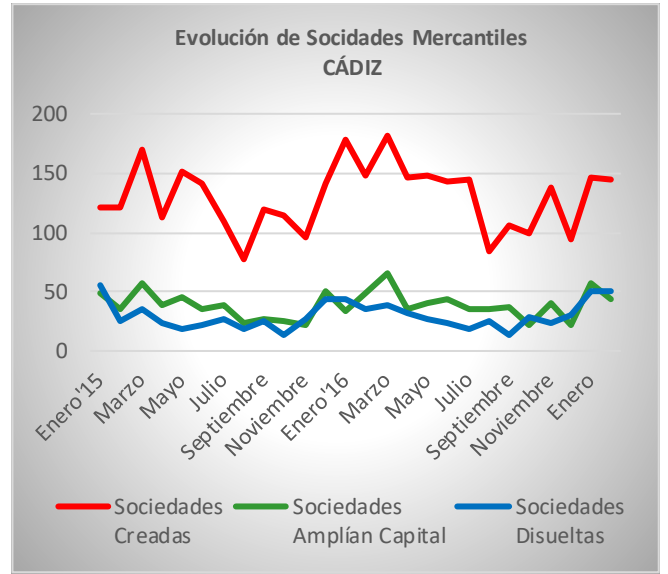
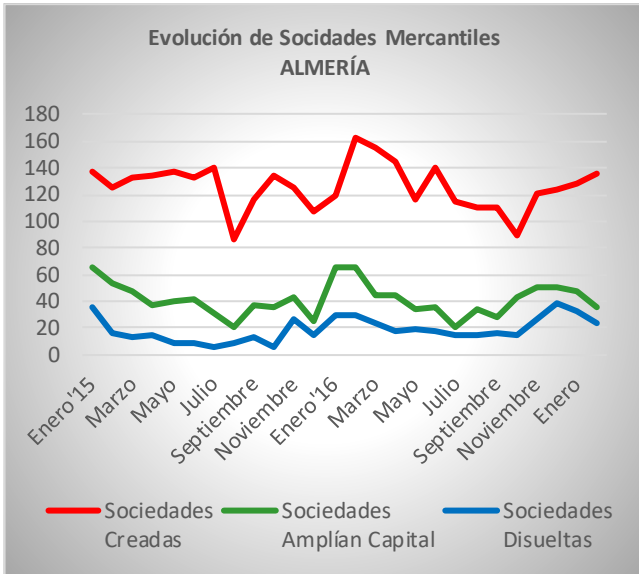
En cuanto a las **sociedades mercantiles disueltas**, la **Comunidad de Madrid (638), Andalucía (377) y Cataluña (184)**, son las **que han registrado mayor número** en el mes de febrero de 2017. Por el contrario, las que registran menos sociedades disueltas son, Comunidad Foral de Navarra (5), La Rioja (18) y Cantabria y Murcia (30) cada una.

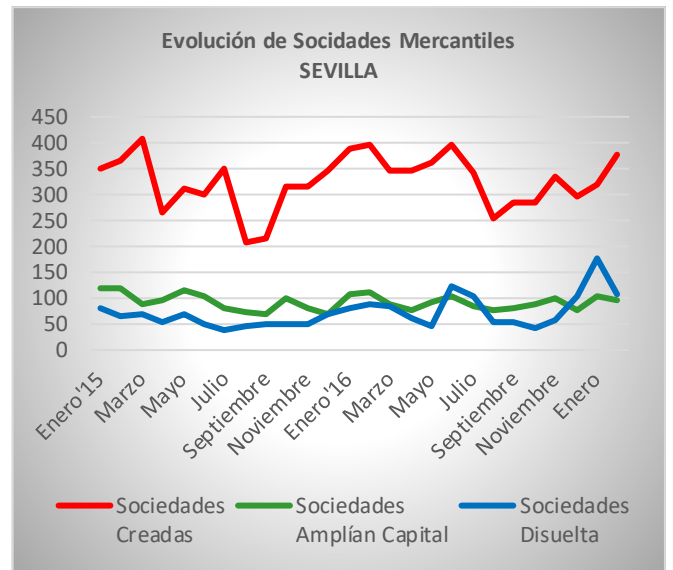
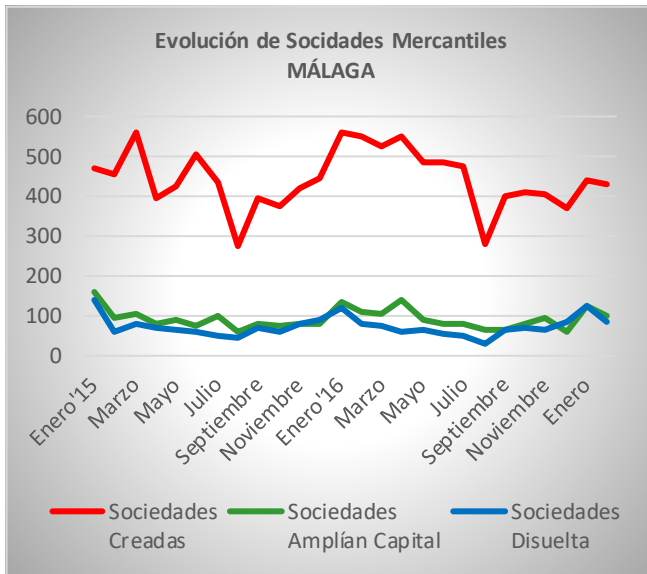


Fuente: INE
Elaboración Propia

Análisis de sociedades creadas, amplían capital y disueltas en la Comunidad Autónoma de Andalucía

Las provincias con mayor número de sociedades mercantiles creadas en febrero en Andalucía son Málaga (432) y Sevilla (380) lo que representan el 30,6% y el 26,9% respectivamente de las sociedades creadas en la Comunidad. Por el contrario, las que menos sociedades han creado son Huelva (55) que representa el 3,9% y Jaén (54) con el 3,8%.





Fuente: INE
Elaboración Propia

Andalucía, recupera en marzo su ritmo de crecimiento, en el número de autónomos registrado en el RETA, y superior a la media española

En marzo de 2017 hay 2.298 trabajadores autónomos más, un (0,45%) más que al registrado en enero de 2017. Dicho incremento ha sido superior a la media española que registra 11.299 autónomos más, lo que significa un (0,35%).

	AÑO 2017				VARIACIÓN INTERMENSUAL		VARIACIÓN INTERANUAL	
	MARZO				Absoluta	Relativa	Absoluta	Relativa
	SITUACIÓN MES ANTERIOR	ALTAS	BAJAS	SITUACIÓN FIN DE MES				
ESPAÑA	3.184.070	63.456	52.157	3.195.369	11.299	0,35%	23.169	0,73%
ANDALUCÍA	507.239	11.339	9.041	509.537	2.298	0,45%	8.638	1,72%
Almería	57.104	951	767	57.288	184	0,32%	1.037	1,84%
Cádiz	57.569	1.401	1.107	57.863	294	0,51%	658	1,15%
Córdoba	51.001	942	843	51.100	99	0,19%	556	1,10%
Granada	61.087	1.331	1.134	61.284	197	0,32%	617	1,02%
Huelva	26.594	598	441	26.751	157	0,59%	282	1,07%
Jaén	39.239	856	660	39.435	196	0,50%	477	1,22%
Málaga	109.602	2.923	2.173	110.352	750	0,68%	3.274	3,06%
Sevilla	105.043	2.337	1.916	105.464	421	0,40%	1.737	1,67%

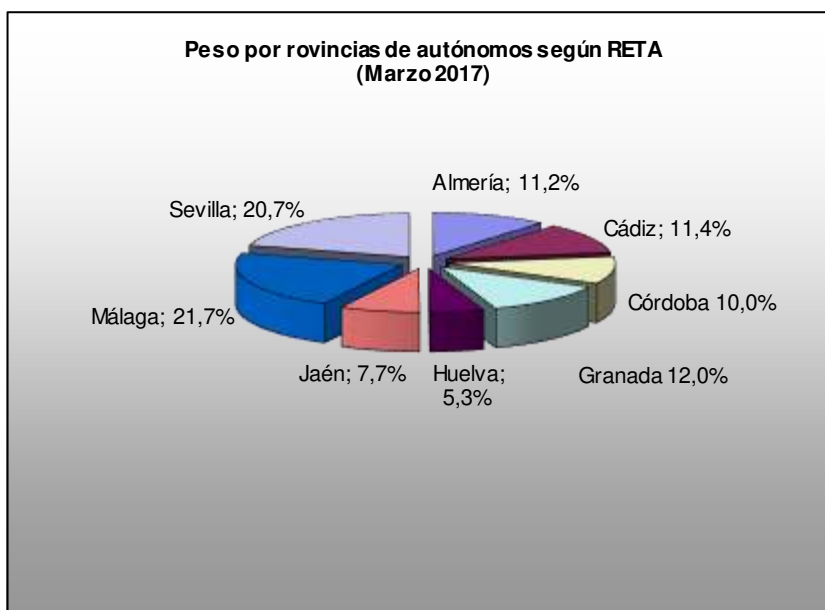
Fuente: Ministerio de Empleo y SS
Elaboración Propia

Andalucía ha pasado de los 500.899 autónomos en marzo de 2016 a los 509.537 en marzo de 2017, lo que en términos absolutos supone 8.638 nuevos cotizantes al Régimen Especial de Trabajadores Autónomos (RETA) y en términos relativos supone un crecimiento del +1,72%, más del doble al registrado en el conjunto de España (+0,73%, 23.169 nuevos autónomos).

Análisis Regional de Andalucía

En el mes de marzo todas las provincias han registrado un crecimiento de autónomos en el RETA tanto en tasa intermensual como interanual.

Las provincias con mayores crecimientos y por encima de la media de Andalucía (1,72%) son Málaga (3,06%) 3.274 nuevos trabajadores autónomos y Almería (1,84%) con 1.037 autónomos. En el lado contrario, se encuentra Sevilla con un incremento del (1,67%) y 1.737 trabajadores por cuenta propia, Jaén (1,22%) y 477 autónomos, Cádiz (1,15%) y 658 autónomos más, Córdoba (1,10%), con un crecimiento en términos relativos de 556, Huelva (1,07%) 282 autónomos, y por último Granada con un crecimiento de (1,02%) y 617 afiliados más en el RETA.



Las provincias de Málaga y Sevilla, representan el 42,4% de trabajadores al Régimen Especial de Trabajadores Autónomos (RETA).

En el primer trimestre del año 2017 Andalucía crece más del doble que España

La evolución de los trabajadores en régimen de autónomos ha aumentado en el primer trimestre del año 2017 en 3.094 autónomos, 431 autónomos más que en el mismo periodo que en el año 2016.

	AUTONOMOS 1º TRIMESTRE 2016				VARIACIÓN MARZO'16/ENERO'16		AUTONOMOS 1º TRIMESTRE 2017				VARIACIÓN MARZO'17/ENERO'17		VARIACIÓN MARZO'17/MARZO'16	
	1 Enero'16	ALTAS	BAJAS	31 Marzo'16	Absoluta	Relativa	1 Enero'17	ALTAS	BAJAS	31 Marzo'17	Absoluta	Relativa	Absoluta	Relativa
ESPAÑA	3.165.812	181.710	175.322	3.172.200	6.388	0,20%	3.191.291	172.265	168.187	3.195.369	4.078	0,13%	23.169	0,73%
ANDALUCÍA	497.862	33.681	30.644	500.899	3.037	0,61%	506.443	31.967	28.873	509.537	3.094	0,61%	8.638	1,72%
Almería	55.805	3.090	2.644	56.251	446,00	0,80%	56.860	2.775	2.347	57.288	428,00	0,75%	1.037	1,84%
Cádiz	56.794	4.336	3.925	57.205	411,00	0,72%	57.647	3.843	3.627	57.863	216,00	0,37%	658	1,15%
Córdoba	50.456	2.758	2.670	50.544	88,00	0,17%	50.997	2.661	2.558	51.100	103,00	0,20%	556	1,10%
Granada	60.519	3.990	3.842	60.667	148,00	0,24%	61.027	3.948	3.691	61.284	257,00	0,42%	617	1,02%
Huelva	26.193	1.967	1.691	26.469	276,00	1,05%	26.512	1.745	1.506	26.751	239,00	0,90%	282	1,07%
Jaén	38.833	2.466	2.341	38.958	125,00	0,32%	39.227	2.299	2.091	39.435	208,00	0,53%	477	1,22%
Málaga	106.056	8.144	7.122	107.078	1022,00	0,96%	109.264	7.950	6.862	110.352	1088,00	1,00%	3.274	3,06%
Sevilla	103.206	6.930	6.409	103.727	521,00	0,50%	104.909	6.746	6.191	105.464	555,00	0,53%	1.737	1,67%

Fuente: Ministerio de Empleo y SS
Elaboración Propia

En el primer trimestre del año nueve comunidades autónomas incrementaron el número de trabajadores por cuenta propia que compensó el registro negativo del resto de las diez comunidades dando como resultado que España registre resultados positivos.

Andalucía es la cuarta provincia en crecimiento de autónomos en el primer trimestre del año (0,61%) solo por detrás de Islas Baleares (2,18%), Ceuta (0,81%) y Murcia (0,73%).

Cuadro: Evolución de trabajadores autónomos por CCAA. 1º trimestre de 2017

	Provincias	RÉGIMEN E. DE AUTÓNOMOS			
		Enero'17	Marzo'17	Diferencia	%Variación
1	ILLES BALEARS	84.364	86.199	1.835	2,18%
2	CEUTA	3.467	3.495	28	0,81%
3	REG. DE MURCIA	96.510	97.214	704	0,73%
4	ANDALUCÍA	506.443	509.537	3.094	0,61%
5	CMDAD.DE MADRID	381.005	382.905	1.900	0,50%
6	CANARIAS	118.085	118.593	508	0,43%
7	COM.VALENCIANA	337.953	339.058	1.105	0,33%
8	MELILLA	4.316	4.319	3	0,07%
9	CATALUÑA	545.772	545.949	177	0,03%
10	LA RIOJA	26.219	26.190	-29	-0,11%
11	EXTREMADURA	79.448	79.289	-159	-0,20%
12	NAVARRA	47.268	47.172	-96	-0,20%
13	CAST.-LA MANCHA	148.743	148.285	-458	-0,31%
14	CASTILLA-LEON	199.649	198.835	-814	-0,41%
15	CANTABRIA	41.961	41.752	-209	-0,50%
16	GALICIA	215.446	214.214	-1.232	-0,57%
17	PAIS VASCO	173.526	172.457	-1.069	-0,62%
18	ARAGON	105.524	104.854	-670	-0,63%
19	ASTURIAS	75.592	75.052	-540	-0,71%
	ESPAÑA	3.191.291	3.195.369	4.078	0,13%

Fuente: Ministerio de empleo y Seguridad Social

Elaboración: Propia

Por provincias, diecisiete provincias registran resultados positivos en el incremento de trabajadores autónomos en el primer trimestre del año. Las ocho provincias de Andalucía se encuentran en los trece primeros puestos y con crecimientos superiores a la media de España (0,13%). **El ranking de provincias lo lidera Málaga** con 1.088 autónomos más que a principios de año. **Sevilla ocupa el sexto lugar** con 555 autónomos más y un crecimiento del (0,53%).

Cuadro: Evolución de trabajadores autónomos por provincias. 1º trimestre de 2017

	Provincias	RÉGIMEN E. DE AUTÓNOMOS			
		Enero '17	Marzo '17	Diferencia	%Variación
1	Málaga	109.264	110.352	1.088	1,00%
2	Huelva	26.512	26.751	239	0,90%
3	Alicante	123.426	124.363	937	0,76%
4	Almería	56.860	57.288	428	0,75%
5	Jaén	39.227	39.435	208	0,53%
6	Sevilla	104.909	105.464	555	0,53%
7	S.C.Tenerife	57.793	58.081	288	0,50%
8	Segovia	14.620	14.692	72	0,49%
9	Granada	61.027	61.284	257	0,42%
10	Cádiz	57.647	57.863	216	0,37%
11	Las Palmas	60.292	60.512	220	0,36%
12	Girona	61.228	61.449	221	0,36%
13	Córdoba	50.997	51.100	103	0,20%
14	Castellón	40.986	41.036	50	0,12%
15	Barcelona	390.918	391.219	301	0,08%
16	Valencia	173.541	173.659	118	0,07%
17	Toledo	49.167	49.179	12	0,02%
18	Tarragona	53.912	53.889	-23	-0,04%
19	Zamora	17.730	17.718	-12	-0,07%
20	Salamanca	27.209	27.178	-31	-0,11%
21	Cáceres	31.198	31.159	-39	-0,13%
22	Badajoz	48.250	48.130	-120	-0,25%
23	Burgos	28.288	28.204	-84	-0,30%
24	Lugo	35.657	35.511	-146	-0,41%
25	Cuenca	19.471	19.387	-84	-0,43%
26	Avila	14.479	14.412	-67	-0,46%
27	Ciudad Real	35.649	35.481	-168	-0,47%
28	Guadalajara	14.739	14.667	-72	-0,49%
29	Albacete	29.717	29.571	-146	-0,49%
30	Bizkaia	84.828	84.377	-451	-0,53%
31	A Coruña	87.115	86.623	-492	-0,56%
32	Zaragoza	69.103	68.707	-396	-0,57%
33	León	38.214	37.993	-221	-0,58%
34	Pontevedra	67.273	66.864	-409	-0,61%
35	Teruel	13.739	13.654	-85	-0,62%
36	Palencia	13.811	13.724	-87	-0,63%
37	Valladolid	37.097	36.854	-243	-0,66%
38	Gipuzkoa	67.565	67.102	-463	-0,69%
39	Ourense	25.401	25.216	-185	-0,73%
40	Araba/Alava	21.133	20.978	-155	-0,73%
41	Lleida	39.714	39.392	-322	-0,81%
42	Huesca	22.682	22.493	-189	-0,83%
43	Soria	8.201	8.060	-141	-1,72%
	ESPAÑA	3.191.291	3.195.369	4.078	0,13%

Fuente: Ministerio de empleo y Seguridad Social**Elaboración:** Propia

